

projekt

výškopisný systém BpV
polohopisný systém S-JTSK

Revitalizace veřejných ploch města Luby
DPS - Dokumentace pro provedení stavby

investor / hlavní architekt

Město Luby
A69 – architekti s.r.o.

zpracovatelé části

Dopravní stavby a venkovní architektura s.r.o.
Ing. Jiří Ševčík
Jozef Turza, Miroslav Fischer

výkres/dokument

Demolice SO 04 - lok. A
Etapa 1
Technická zpráva

číslo výkresu/dokumentu

LUB DPS D.1.4.1 E1

atributy dokumentu

paré č.

měřítko

datum 06/2018

Stručný technický popis se zdůvodněním navrženého řešení

Řešené komunikace a charakteristika stavby:

- Řešení Tovární ulice první část
- Řešení vjezdu na parkoviště FP technik
- Řešení příjezdu ke školce

V současné době je Tovární ulice šířky okolo 5m s rozbitým asfaltovým krytem. Sjezd ke školce je řešen nenormovým napojením na ulici Tovární. Podél parkoviště k FP technik je pouze staré kovové zábradlí. Ulice Tovární bude kompletně vybourána s novou konstrukcí tak jako sjezd. Parkoviště FB technik bude napojeno uprostřed. Podél ulice Tovární bude vybudován jednostranný chodník.

Stávající stav

Asfaltová vozovka

Vozovka bude kompletně vybourána. Asfaltová obrusná vrstva bude odfrézována, soudržné konstrukční vrstvy tvořené makadamem budou odtěženy. Bourané hmoty budou odvezeny do recyklačního zařízení.

Nezpevněná štěrková plocha

V rámci stavby dojde k odstranění stávající nezpevněné štěrkové plochy. Štěrková vrstva bude před odvezením posouzena projektantem stavby a bude rozhodnuto o jejím zpětném použití do stavby (tj. odvozu na mezideponii) či odvozu do určeného recyklačního zařízení. Rozpočet uvažuje 100% odvoz.

Betonová dlažba

Dojde k vybourání betonové dlažby. Vybouraná betonová dlažba bude před odvezením posouzena projektantem stavby a bude rozhodnuto o jejím zpětném použití do stavby (tj. odvozu na mezideponii) či odvozu do určeného recyklačního zařízení. Rozpočet uvažuje 100% odvoz

Betonové obrubníky

V rámci stavby dojde k odstranění stávajících silničních betonových obrub. Kovové zábradlí bude demontováno a odstraněno. Kovové sušáky budou demontovány a nahrazeny novými. Bourané hmoty budou odvezeny do recyklačního zařízení.

Příprava staveniště

V rámci přípravy staveniště bude vytyčen geodetem obvod staveniště. Tato kontrola bude probíhat za účasti investora a zhotovitele. Kontrola vytyčení stavby a její schválení bude provedena před zahájením bouracích prací.

Budou vytyčena podzemní vedení a jejich ochranná pásma za účasti jednotlivých správců inženýrských sítí.

Při přípravných pracích v rámci výstavby objektů bude docházet k demolicím souvrství komunikací, chodníků, drobných opěrek u nádob směsného odpadu apod. Na začátku výstavby bude vybudováno provizorní staveništní neprůhledné oplocení výšky 2m, které bude rozbíratelné a bude v něm osazena vjezdová brána. Stavba bude maximálně respektovat okolí stavby, zejména zelené plochy a zpevněné komunikace. Auta budou ze

staveniště vyjíždět čistá a nebudou přetěžována. V závěru výstavby budou všechny dotčené plochy výstavby vyčištěny, komunikace a zpevněné plochy budou uvedeny do původního nebo požadovaného stavu, zelené plochy budou v případě potřeby znovu ozeleněny. Stavba přijme takové technologické opatření, aby nedošlo k poškození okolních objektů při výstavbě.

Předpokládané zařízení staveniště:

V místě stávajícího šikmého sjezdu ke školce – možnost mezideponie.

V místě stáv. parkoviště u školky a za ním tedy ppč 1566 – část 2

Stavba přijme následující opatření za účelem ochrany okolí staveniště:

- a) Během stavby musí být zachována dopravní obslužnost okolních budov a musí být zachovány bezpečné trasy pro pěší. Musí být zachován přístup pro požární techniku.
- b) Během výstavby musí zůstat přístupné vstupní šachty kanalizace a uliční hydranty a armatury veřejných sítí, a to i pro těžkou techniku. Musí být zachován přístup ke všem stávajícím požárním hydrantům.
- c) Po dobu stavby bude zachován přístup k telekomunikačním kabelům.
- d) Provádění výkopových prací v ochranném pásmu podzemních vedení bude vždy ruční a za spoluúčasti správce sítě.
- e) Kabelové sítě v souběhu s výkopem nebo při jeho křížení budou ručně obnaženy a bezpečně provizorně vyvěšeny nebo jinak zajištěny.
- f) Případně obnažené vodovodní potrubí bude zabezpečeno proti poklesu nebo vybočení.
- g) Při kácení dřevin musí být zajištěna okamžitý odvoz ze stavby, aby se předešlo případnému šíření škůdců a dřevokazných chorob.

Požární ochrana stavby:

- a) V průběhu výstavby budou zajišťována opatření na úseku požární ochrany vyplývající z povinnosti právnických a fyzických osob stanovených zákonem č.133/1985 Sb. o požární ochraně, ve znění pozdějších předpisů.
- b) Stavba zařízení staveniště musí být řešena v souladu s požadavky uvedenými v § 2-14 vyhl.č.23/2008 Sb. o technických podmínkách požární ochrany staveb.
- c) Při provádění stavby musí být splněny požadavky vyhl. č.23/2008 Sb. o technických podmínkách požární ochrany staveb, a to v rozsahu nezbytném pro zajištění její požární bezpečnosti.

Zajištění výkopových prací:

- 1) Na veřejných prostranstvích a veřejně přístupných komunikacích musí být přes výkopy zřízeny přechody nebo přejezdy, kapacitně odpovídající danému provozu, dostatečně únosné a bezpečné. Přechody o šířce nejméně 1,5 m musí být opatřeny zábradlím, včetně zárážky pro slepeckou hůl na obou stranách.
- 2) Okraje výkopu nesmí být zatěžovány do vzdálenosti 0,5 m od hrany výkopu. Povrch terénu v pásu od okraje výkopu nebo jámy až po hranici smykového klínu stanovenou v projektové dokumentaci, ohrožený usmýknutím, nesmí být zatěžován zejména stavebním provozem, stavbami zařízení staveniště, stroji nebo materiálem, s výjimkou případů, kdy stabilita stěny výkopu je zabezpečena způsobem stanoveným v projektové dokumentaci.
- 3) Pro fyzické osoby pracující ve výkopech musí být zřízen bezpečný sestup a výstup pomocí žebříků, schodů nebo šikmých ramp. Povrch šikmých ramp o sklonu větším než 1 : 5 musí být upraven proti uklouznutí náležitě upevněnými příčnými lištami nebo zárážkami.

Odpadové hospodářství:

Dle Zákona o odpadech 185/2001 se bude jednat o odpady , které jsou považovány za stavební a demoliční odpady vhodné k úpravě (recyklaci).

Ochrana vod:

Dopravní technika a drobná mechanizace pro výstavbu bude v technickém stavu, který zabraňuje uniku ropných látek.

Ochrana ovzduší:

Dopravní technika a drobná mechanizace pro výstavbu bude provozována nezbytně nutnou dobu a to v pracovní době stanovené pro výstavbu. Pálení odpadového materiálu a rozdělávání ohně bude na stavbě zakázáno. Po dobu výstavby bude částečně negativní dopad na okolí, pokud se týká hluku a prašnosti, v maximální míře eliminován prováděním stavebních prací jen v obvyklé pracovní době a případným zkrácením prašných ploch.

V průběhu provádění stavebních a montážních prací budou dále dodržovány předpisy k zajištění bezpečnosti práce a ochrany zdraví zaměstnanců a osob v souladu s příslušnými právními předpisy ČÚBP. Dodavatel je po dobu výstavby povinný zabezpečit bezpečnost práce pro své pracovníky i pracovníky jiných firem, kteří budou na stavbě provádět dodávky, nebo dozor. Při výstavbě se musí postupovat v souladu se zákony, nařízením vlády a vyhláškami níže uvedenými:

Zák. č. 262/2006 zákoník práce, v platném znění.

Sb.

Zák. č. 183/2006 zákon o územním plánování a stavebním řádu (stavební zákon).

Sb.

Zák. č. 185/2001 o odpadech a o změně některých dalších zákonů, v platném znění.

Sb.

Zák. č. 458/2000 o podmínkách podnikání a o výkonu státní správy v energetických odvětvích a o změně některých zákonů (energetický zákon).

Sb.

Zák. č. 258/2000 o ochraně veřejného zdraví, v platném znění.

Sb.

Zák. č. 133/1985 o požární ochraně, v platném znění.

Sb.

Vyhl. č. 268/2009 o technických požadavcích na stavby

Sb.

Vyhl. č. 48/1982 kterou se stanoví základní požadavky k zajištění bezpečnosti práce a technických zařízení v platném znění. POZOR! Používat vždy s vyhl. č. 192/2005 Sb, kterou se mění vyhl. č. 48/1982 Sb.

Sb.

Vyhl. ČÚBP č. 21/1979 Sb. kterou se určují vyhrazená plynová zařízení a stanoví některé podmínky k zajištění jejich bezpečnosti, v platném znění.

Sb.

Vyhl. ČÚBP č. 18/1979 Sb. kterou se určují vyhrazená tlaková zařízení a stanoví některé podmínky k zajištění jejich bezpečnosti v platném znění.

Sb.

Vyhl. ČÚBP a o kontrolách, revizích a zkouškách plynových zařízení, v platném znění.

Sb.

NV č. 591/2006 o bližších minimálních požadavcích na bezpečnost a ochranu zdraví při práci na staveništích.

Sb.

NV č. 362/2005 o bližších požadavcích na bezpečnost a ochranu zdraví při práci na pracovištích s nebezpečím pádu z výšky nebo do hloubky.

Sb.

NV č. 101/2005 o podrobnějších požadavcích na pracoviště a pracovní prostředí

Sb.

NV č. 21/2003 kterým se stanoví technické požadavky na osobní ochranné prostředky.

Sb.

NV č. 168/2002 kterým se stanoví způsob organizace práce a pracovních postupů, které je

Sb. zaměstnavatel povinen zajistit při provozování dopravy dopravními prostředky.

NV č. 11/2002 kterým se stanoví vzhled a umístění bezpečnostních značek a zavedení signálů, v platném znění

NV č. 495/2001 kterým se stanoví rozsah a bližší podmínky poskytování osobních ochranných prostředků, mycích, čisticích a dezinfekčních prostředků.

NV č. 201/2010 o způsobu evidence úrazů, hlášení a zasílání záznamu o úrazu

NV č. 378/2001 kterým se stanoví bližší požadavky na bezpečný provoz a používání strojů, technických zařízení, přístrojů a nářadí.

NV č. 361/2007 kterým se stanoví podmínky ochrany zdraví při práci

Povinnost zajistit zpracování plánu BOZP vyplývá ze zákona č. 309/2006 Sb., kterým se upravují další požadavky bezpečnosti a ochrany zdraví při práci v pracovněprávních vztazích a o zajištění bezpečnosti a ochrany zdraví při činnosti nebo poskytování služeb mimo pracovněprávní vztahy, je zajištění zpracování plánu bezpečnosti a ochrany zdraví při práci na staveništi (plánu BOZP) tehdy, kdy budou na pracovišti prováděny práce a činnosti vystavující fyzickou osobu zvýšenému ohrožení života a poškození zdraví (viz. Příloha č. 5 NV 591/2006 Sb. -např. práce ve výšce nad 10m, práce v ochranných pásmech, montáž těžkých betonových, kovových, dřevěných dílů, práce nad vodou,...). Zpracování plánu BOZP zajistí, předloží a bude aktualizovat podle konkrétních podmínek v době výstavby vybraný zhotovitel stavby.

Kácení není součástí demolice. Řeší A69, je postupováno dle dendrologického průzkumu.

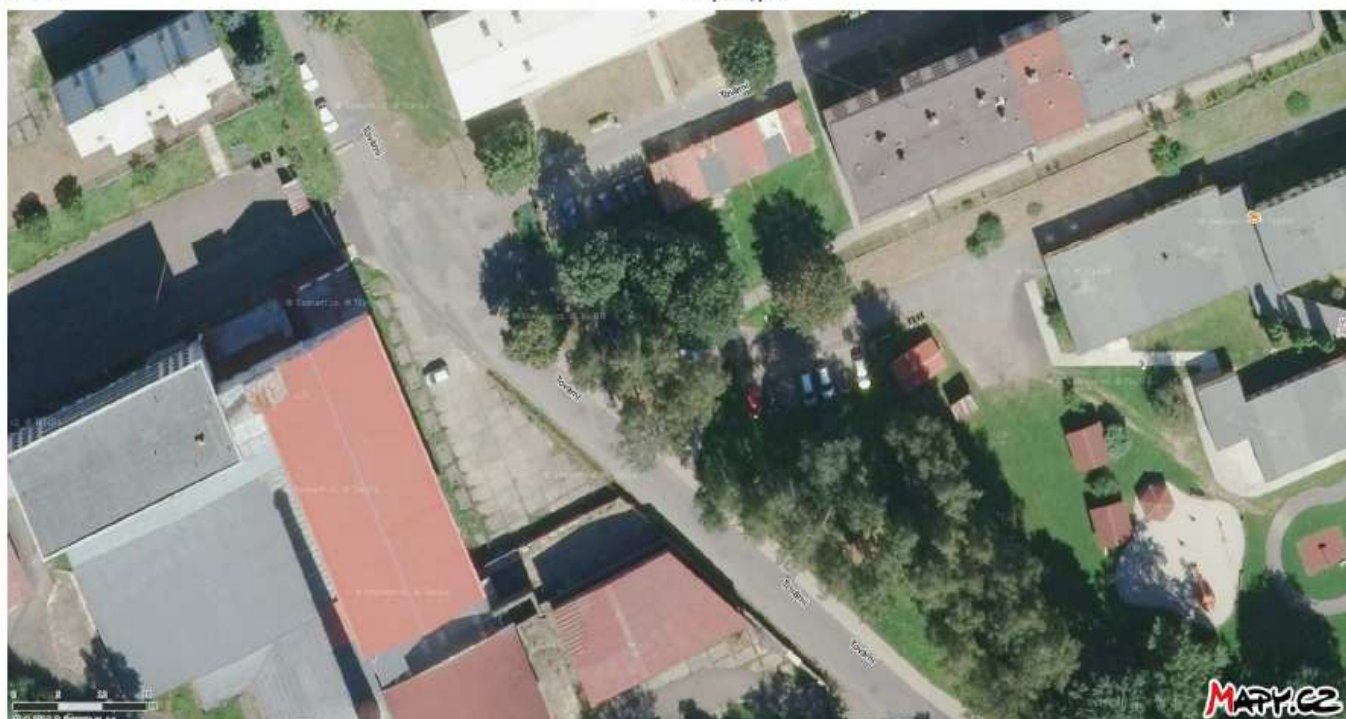
Výkaz výměr, demolice etapa 1 pro dopravní řešení:

1.	SKRÝVKA ornice, tl. 0,15m
2.	VOZOVKA frézování asfalt 0,03m
3.	VOZOVKA bourání asfalt 0,04m
4.	VOZOVKA bourání asfalt 0,07m
5.	ŘEZÁNÍ panelové vozovky 0,15m
6.	PENETRAČNÍ MAKADAM 0,1m
7.	ŠTĚRKOVÉ PLOCHY MIMO CHODNÍKY 0,4m
8.	ŠTĚRKOVÉ PLOCHY POD CHODNÍKY 0,3m
9.	ŽELBET KCE
10.	PROSTÝ BETON
11.	BETON. ŽLABOVKY
12.	BETON DLAŽBA 0,08m
13.	BETON DLAŽBA 0,06m
14.	PARKOVÉ OBRUBY
15.	SILNIČNÍ OBRUBY
16.	KOVOVÉ ZÁBRADLÍ v=1,3m
17.	VPUSTI
18.	KOVOVÉ SUŠÁKY NA PRÁDLO 2,5x2x2,5m

Letecký snímek – demolice etapa E1

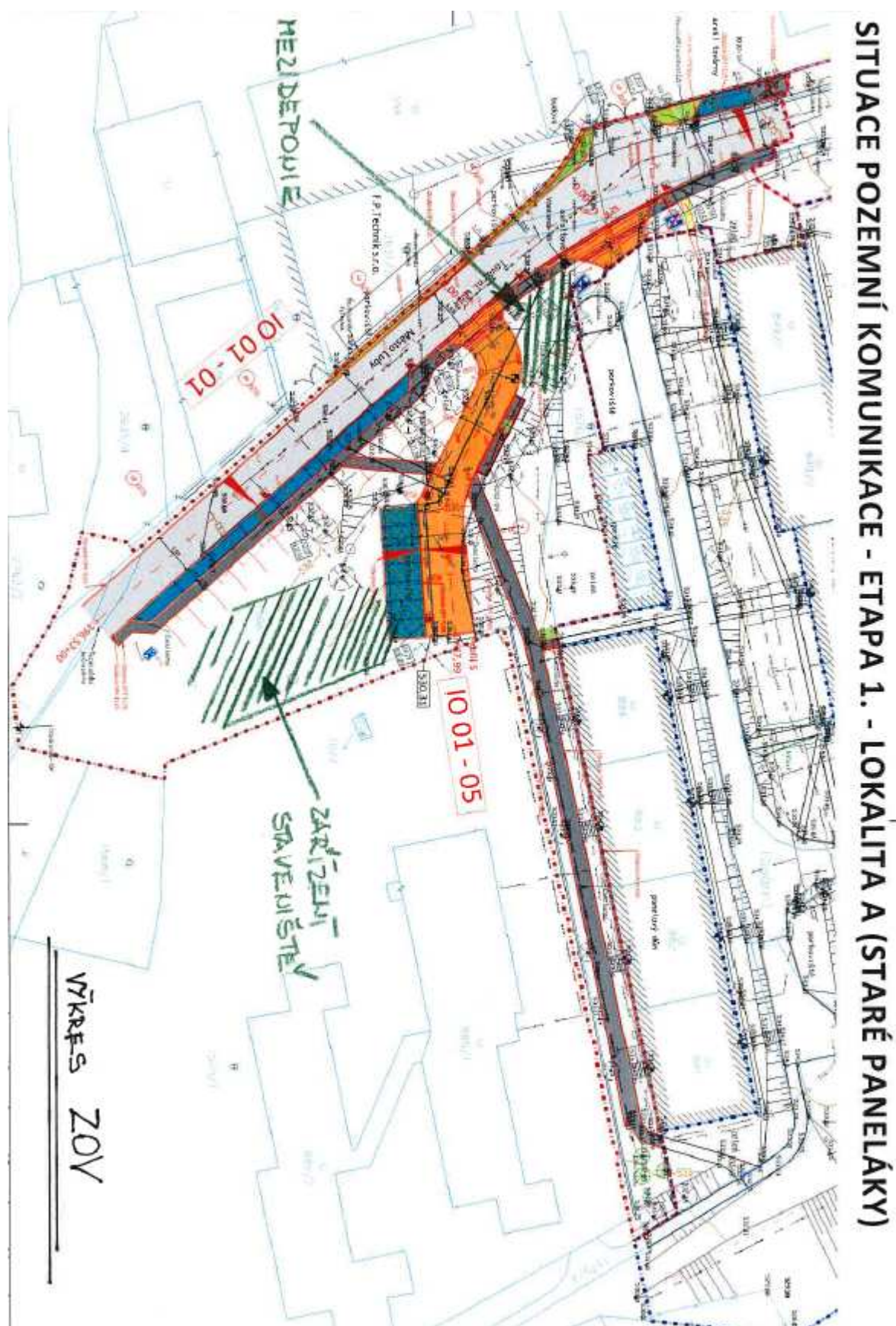
4. 7. 2018

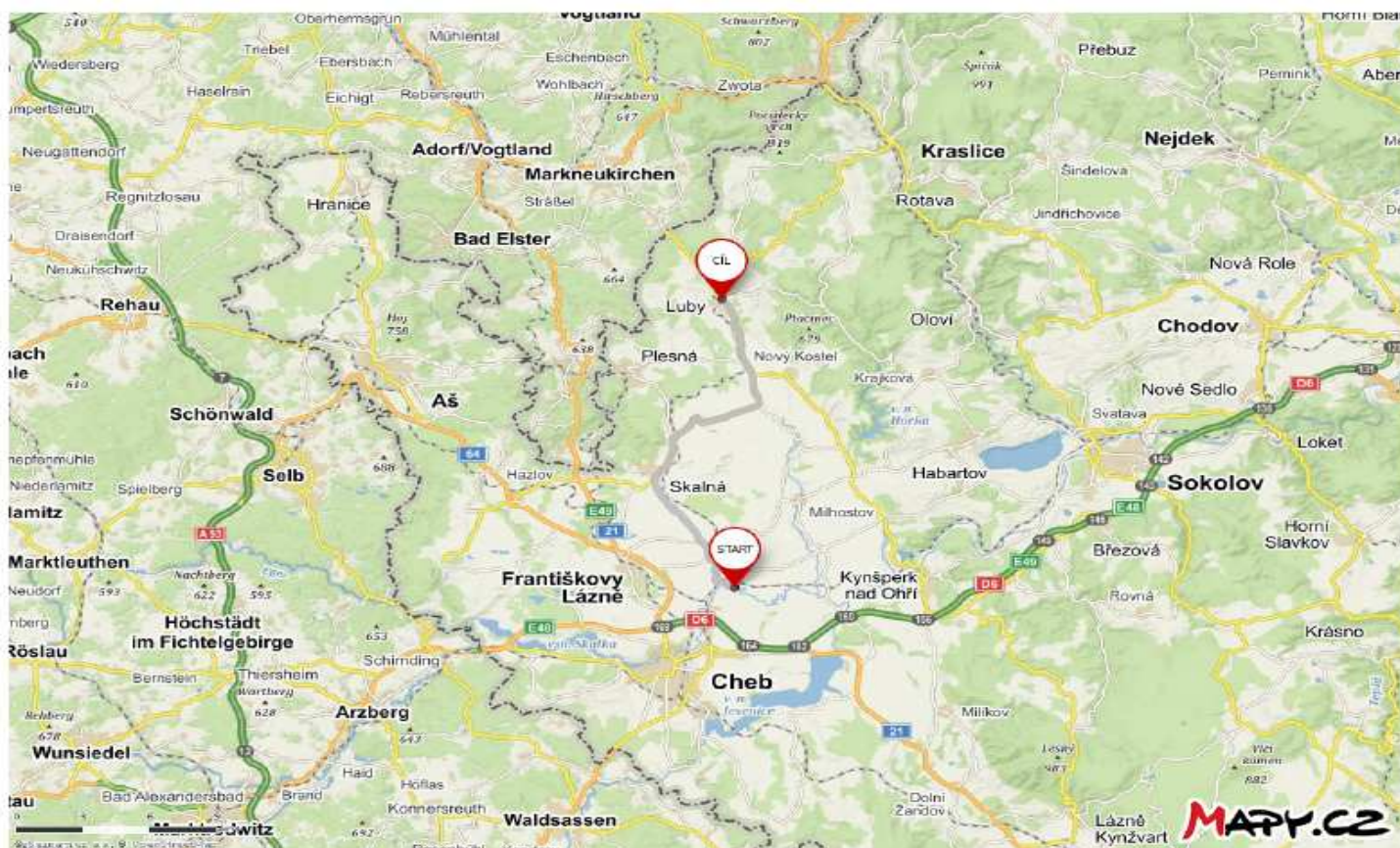
Luby - Mapy.cz



Luby

Luby
okres Cheb, Karlovarský kraj, Česko





Trasa 21,2 km – 26 min

Start

Chocovice 6

Cíl

Luby

Předpokládaná trasa odvozu výkopku a suti na skládku k tomu určenou.

V Chebu, červen 2018

Vypracoval: Ing. Jiří Ševčík